



**Kerteminde Kommune**

## **Retningslinjer for Aftenskoler**

- |                                                                                    |              |
|------------------------------------------------------------------------------------|--------------|
| <b>1. Oprettelse af aftenskole</b>                                                 | <b>s. 1</b>  |
| <b>2. Aftenskolernes pligter og muligheder</b>                                     | <b>s. 2</b>  |
| <b>3. Tilskud og puljer til aftenskoler</b>                                        | <b>s. 3</b>  |
| <b>4. Regnskab</b>                                                                 | <b>s. 9</b>  |
| <b>5. Revision</b>                                                                 | <b>s. 10</b> |
| <b>6. Dokumentation, hæftelse, tilsyn<br/>og tilbagebetaling</b>                   | <b>s. 11</b> |
| <b>7. Bilag: Lokaletilskud - specifikation af<br/>tilskudsberettigede udgifter</b> | <b>s. 12</b> |

# Godkendte folkeoplysende aftenskoler

## Oprettelse af aftenskole

Godkendte folkeoplysende aftenskoler kan modtage tilskud fra Kerteminde Kommune til folkeoplysende aktiviteter.

Der ydes som udgangspunkt ikke tilskud til aktiviteter der hører under anden lovgivning. Folkeoplysningsudvalget afgør, hvad der kan betegnes/godkendes som folkeoplysende aktivitet i Kerteminde Kommune jf. Folkeoplysningslovens bestemmelser.

Bestyrelsen indsender en ansøgning om godkendelse af aftenskolen, som skal godkendes af Folkeoplysningsudvalget.

### **Ansøgningen skal indeholde:**

- Beskrivelse af hvorfor I ønsker godkendelse, om I ønsker tilskud og lokaler (evt. hvor)
- En beskrivelse af foreningen (hvad er jeres formål)
- Beskrivelse af jeres aktiviteter (hvilke og hvor ofte).
- Oversigt over bestyrelsen (navne, adresser, tlf. mail) med anførelse af bestyrelsesposter.
- Referat fra den stiftende generalforsamling
- Valg af bestyrelsesmedlemmer.
- Godkendte vedtægter for aftenskolen.

### **Vedtægter skal indeholde oplysninger om:**

- Aftenskolens formål (der skal være et formål med foreningsdannelsen, bygge på demokrati, grundlæggende friheds- og menneskerettigheder, være almennyttig og kontinuerlig)
- Valg til bestyrelsen og antallet af bestyrelsesmedlemmer (minimum 5 bestyrelsesmedlemmer samt evt. deltagerrepræsentant)
- Regnskabs- og formueforhold, herunder valg af revisor.
- Foreningens hjemsted (skal være hjemmehørende i tilskudskommunen)
- Betingelser for medlemskab (se nærmere beskrivelse nederst)
- Tegningsret for aftenskolen (hvem er ansvarlig for aftenskolen)
- Procedure for vedtægtsændringer.
- Anvendelse af foreningens eventuelle midler ved ophør.

## **Bestyrelsessammensætning og øvrige krav**

Som udgangspunkt skal aftenskolen være åben for alle, som tilslutter sig foreningens formål, bygge på aktivt medlemskab og have mindst 5 betalende medlemmer samt tilbyde folkeoplysende virksomhed efter Folkeoplysningsloven.

Følgende personer kan ikke vælges til aftenskolens bestyrelse:

- Medlemmer af bestyrelser i fonde, selskaber, foreninger eller andre virksomheder, der udlejer lokaler mm. til foreningen eller kontrollerer udlejer af lokaler mm. til foreningen.
- Advokater, revisorer og lignende rådgivere for aftenskolen samt ansatte i fonde, selskaber, foreninger eller andre virksomheder, der udlejer lokaler mm. til foreningen, eller som kontrollerer udlejer af lokaler mm. til foreningen.
- Ejere af lokaler mm., der udlejes til foreningen.

Kasserer, formand og revisor kan ikke have adresse-, familiær-, økonomisk-, eller rådgivningsmæssig relation til hinanden eller udlejer (den/de personer/selskaber/foreninger som udlejer lokaler til foreningen)

Udlejer kan ikke på anden vis være involveret i aftenskolens drift eller ledelse.

## **Aftenskolernes pligter og muligheder**

### **CVRnr. og digital signatur**

Alle aftenskoler skal oprettes på [www.virk.dk](http://www.virk.dk) og registreres som aftenskole/forening med cvr. nr. Til brug ved oprettelsen af cvr. nr. skal der bruges en digital signatur. Oprettelse af digital signatur og cvr. nr. er gratis.

### **NemKonto**

Alle aftenskoler der modtager kommunale tilskud skal have en NemKonto. NemKonto er gratis og fås ved henvendelse til aftenskolens bankforbindelse.

### **Børneattester**

Alle aftenskoler, der modtager tilskud eller låner lokaler jf. Folkeoplysningsloven, skal afgive erklæring hvert år, når der søges om tilskud eller anvisning af lokaler. Pligten til at afgive erklæring gælder også selv om aftenskolen på tidspunktet for erklæringen ikke ansætter eller beskæftiger personer, der har mulighed for at opnå kontakt til børn under 15 år. Læs mere om reglerne for børneattesterne og det praktiske med indhentningen af dem på politiets hjemmeside <https://politi.dk/bestil/bestil-straffeat-test/boerneattest>

Selve erklæringen om indhentelse af børneattester, som aftenskolen hvert år udfylder, findes på kommunens hjemmeside under selvbetjening – folkeoplysningsområdet <https://kerteminde.dk/selvbetjening/selvbetjening/folkeoplysning>

### **Administrations- og bookingsystem**

I Kerteminde Kommune har vi valgt at bruge foreningsadministrationssystemet Conventus.

Alle kommunale lokaler, der lånes ud til folkeoplysende aktiviteter skal iflg. lovgivningen kunne bookes digitalt. I Kerteminde Kommune bookes lokaler via [www.conventus.dk](http://www.conventus.dk)

Se mere i vejledningen i booking på kommunens hjemmeside under Kultur og Fritid.

## Tilskud og puljer til aftenskoler

Følgende ydes til godkendte folkeoplysende aftenskolevirksomhed:

- Undervisning, studiekredse, foredragsvirksomhed (1/3 tilskud)
- Undervisning for deltagere med handicap i relation til et konkret emne (8/9 tilskud)\*
- Instrumentalundervisning (5/7 tilskud)
- Debatskabende arrangementer
- Undervisning tilrettelagt som fleksible tilrettelæggelsesformer.

\*De særlige tilskud til handicapundervisning og instrumentalundervisning forudsætter, at undervisningen gennemføres på små hold. Tilskud til blandede hold af deltagere med og uden handicap fordeles forholdsmæssigt mellem de to grupper med tilskud på henholdsvis 8/9 og 1/3. Øvrige regler om handicapundervisning henvises til reglerne i folkeoplysningsloven.

Tilskud forudsætter, at der er knyttet deltagerbetaling til aktiviteterne- dog med undtagelse af de debatskabende arrangementer, hvor deltagerbetaling kan udelades. Hvor særlige forhold gør sig gældende, kan kravet om deltagerbetaling fraviges. Der er mulighed for at op-/nedjustere aktivitetsniveauet i forhold til indeværende års forventede forbrug, såfremt det kan rummes indenfor den samlede tilskudsramme.

Der er mulighed for at foretage omfordeling af året tilskud blandt de godkendte aftenskoler.

### **Pulje til debatskabende aktiviteter**

Den enkelte forening afsætter 10% af beløbsrammen/tilskudstilsagnet fra kommunen til debatskabende aktiviteter.

For at opnå tilskud skal følgende kriterier være opfyldt:

- Opfylde formålet i folkeoplysningslovens § 1 og 7
- Annonceres offentligt
- Være åbne for alle
- Indeholde en struktureret debat, der inddrager deltagerne aktivt.
- Afregnes på andre udgiftstyper end lærer- og lederløn
- Indeholde deltagerbetaling
- Foregå i samarbejde med andre foreninger, organisationer, institutioner m.v.

Følgende aktiviteter kan ikke finansieres fra denne pulje:

- Indeholde agitation, behandling, underholdning, valgkampagner (fagforeninger, partier m.v.), forkyndelse eller udbredelse af overtro.
- Indeholde udgifter til befordring for deltagere, forplejning og udgifter til overnatning, materiel af blivende værdi, handicapbetingede udgifter, entréudgifter.

Der opkræves ikke mellemkommunal betaling for deltagere i debatskabende aktiviteter.

## **Ansøg om tilskud**

Ansøgning om tilskud til undervisning mv. sker for et kalenderår ad gangen. Ansøgningsskemaer findes på hjemmesiden, se link <https://kerteminde.dk/borger/kultur-og-fritid/aftenskoler> . Ansøgningsfrist er primo november.

Aftenskolen angiver det kommende års forventede lønudgifter til:

- Almindelig undervisning
- Handicapundervisning
- Instrumentalundervisning
- Foredrag

Udgifterne opgøres særskilt på hver undervisningstype og på hhv. lærerløn og lederløn.

Ansøgning foretages på baggrund af indeværende års forventede samlede lønudgifter.

## **Tilskuddets beregning og udbetaling**

Løn til lærere, ledere, feriepenge, sygedagpenge og ATP m.v. skal følge Undervisningsministeriets lønbekendtgørelse.

Løntilskuddet ved foredrag kan højst beregnes som 6 x lærerlønsatsen med et maksimalt løntilskud på 1/3.

Alle fag og emner får samme tilskud, og foreningerne kan frit vælge emner og tilrettelæggelsesformer samt antal deltagere på de enkelte hold.

Hvor særlige forhold gør sig gældende, kan undervisning for en bestemt afgrænset deltagerkreds godkendes.

Der er mulighed for indgåelse af partnerskaber omkring løsning af konkrete opgaver. Der er mulighed for at yde tilskud til personer uden dansk cpr.nr.

Det kommunale tilskud udbetales med halvdelen af beløbet, hhv. 1. februar og 1. august.

## **Afregning af tilskud**

Afregningsskema findes på hjemmesiden <https://kerteminde.dk/borger/kultur-og-fritid/aftenskoler>

Aftenskolerne udfylder skemaer og påfører oplysning om deltagerbetalingens størrelse, samt forbrug af 10% puljen (debatskabende arrangementer)

Kultur og Fritid foretager beregning af om aftenskolerne har forbrugt det bevilgede tilskud eller om der skal ske tilbagebetaling af ikke-forbrugte midler. Beregningen foretages således, at aftenskolens bevilling til undervisning (de 90%) sammenholdes med aftenskolens faktiske lønudgifter til leder- og lærerløn (100%). Der aflægges særskilt regnskab for 10% puljen, som derfor opgøres særskilt. Opgørelsen over aftenskolerens tilskudsforbrug kontra tilskudsbevilling - herunder krav om tilbagebetaling forelægges til godkendelse i Folkeoplysningsudvalget.

## **Regnskab**

Se afsnit om regnskab

## **Deltagere fra andre kommuner**

For at Kerteminde Kommune kan opkræve refusion for deltagere fra andre kommuner, der er tilmeldt undervisning i en forening i Kerteminde Kommune, fremsender foreningen snarest efter undervisningens ophør i juni og december måneder følgende oplysninger vedrørende disse deltagere:

- Navn
- Adresse
- Cpr.nr.
- Holdets startdato
- Holdets timetal

Der skal ikke indsendes lister for foredrag, idet der ikke kan opkræves mellemkommunal refusion for foredrag jf. Folkeoplysningsloven.

## **Start- og udviklingspuljen**

### **Hvem kan søge:**

Godkendte folkeoplysende foreninger og aftenskoler

### **Hvad kan der søges til:**

- udviklingsinitiativer tilknyttet foreningen/aftenskolen
- tilbud som tiltrækker og fastholder børn, unge og nye grupper
- etablering og opstart af nye foreninger
- etablering af nye samarbejder på tværs af fx foreninger og skoler, institutioner mv.
- initiativer til rekruttering/fastholdelse af frivillige, trænere mv.
- netværksdannelse for ledere, trænere eller på tværs af aktiviteter/områder
- foredrag, konferencer og workshops

### **Kriterier for at søge midler fra puljen:**

- at ansøgningens formål er relevant og tager udgangspunkt i foreninger/aftenskoler og folkeoplysende aktiviteter
- at ansøgningen understøtter mål og fokusområder i Folkeoplysningspolitikken og Kultur-, Fritids og Idrætspolitikken
- der vil blive set positivt på, at projektet medfinansieres af foreningens egne midler, fonds- eller sponsormidler

### **Hvordan og hvornår søges der:**

Der ansøges via skema inden projektet påbegyndes.

Der kan søges løbende dog indtil 1. oktober. Tildeling af midler fra puljen sker efter først-til-mølle princippet. Der bevilges tilskud fra puljen så længe der er midler.

Ansøgningsskema indsendes på mail til [kulturogfritid@kerteminde.dk](mailto:kulturogfritid@kerteminde.dk)

Tilskud udbetales til foreningens nem-konto via cvr nummer

## **Regnskab:**

Senest 3 måneder efter aktivitetens/projektets afslutning, skal der aflægges regnskab for de midler, der er anvendt. Ikke forbrugt tilskud skal tilbagebetales. Regnskab indsendes på mail til kulturog fritid@kerteminde.dk

## **Der ydes ikke støtte til:**

- tilbud der har et kommercielt sigte
- tilbud, der hører under en anden lovgivning
- enkeltpersoner
- bespisning/forplejning
- anskaffelse af it-udstyr til bestyrelser
- møder (delegeretmøder, forbundsmøde, interne møder og lignende)

## **Lokaletilskud**

### **Generelle bestemmelser**

Er det ikke muligt at anvise kommunale lokaler til aftenskolen aktiviteter, har aftenskolen mulighed for at ansøge Folkeoplysningsudvalget om lokaletilskud til egne eller lejede lokaler.

Kommunen er dog ikke forpligtet til at yde tilskud til nye lokaler og lejemål, hvis det medfører væsentlige merudgifter for kommunen.

Foreningen kan få tilskud til følgende:

### **Lejede, almindelige lokaler:**

- a) Tilskud til det aftalte lejebeløb.
- b) Afholdte udgifter til almindelig vedligeholdelse iflg. lejekontrakten (max 10.000 kr.) samt til opvarmning, belysning, rengøring og evt. fornødent tilsyn. Ved et almindeligt lokale forstås et lokale uden særligt udstyr. Faglokaler og lokaler med særligt udstyr er ikke omfattet. Eventuelle leje- eller fremlejeindtægter skal fradrages inden beregning af lokaletilskud.

Ansøgning vedlagt lejekontrakt indsendes til godkendelse i Folkeoplysningsudvalget inden lejemålets indgåelse. Der kan ikke forventes lokaletilskud til allerede indgåede lejemål uden forudgående godkendelse.

Driftsudgifterne kan nedsættes til et anslået beløb, hvis udgifterne ikke står i rimeligt forhold til antallet af deltagere eller lokalets eller lejrpladsens anvendelse i øvrigt.

Der ydes ikke lokaletilskud til udvendig og bygningsmæssige vedligeholdelse af lejede lokaler, uanset om det jf. lejekontrakten påhviler aftenskolen at afholde udgifterne til den bygningsmæssige og udvendige vedligeholdelse.

Ved en hal forstås idrætshaller, svømmehaller, skøjtehaller, ridehaller, tennishaller og squashhaller. Som haller betragtes endvidere andre tilsvarende lokaler, der mindst udgør 800 m<sup>2</sup>.

## **Egne, almindelige lokaler:**

- a) Renter af prioritetsgæld.
- b) Skatter, afgifter og forsikringer vedrørende ejendommen.
- c) Udgifter til almindelig vedligeholdelse (max 10.000 kr.), opvarmning, belysning, rengøring og evt. fornødent tilsyn.

Lokaletilskud ydes til lokalet hvor aktiviteten foregår (vægge, gulve, lofter, køkken, bad/omklædningsrum). Der kan også ydes tilskud til opholdsrum, der benyttes af aftenskolens medlemmer til socialt samvær mm.

Skur, garage, lade og lignende, der benyttes til opbevaring, samt terrasser, indkørsler og andre udenoms arealer, er ikke omfattet af lokaletilskuddet. Se bilag 2 for specifikation af tilskudsberettigede udgifter.

## **Beregning af tilskud**

Til foreninger, der har udgifter til egne eller lejede lokaler og udendørsanlæg, ydes der tilskud med 75% af driftsudgifterne.

Overstiger driftsudgifterne KL's sats, ydes et tilskud på 75% af det nævnte beløb pr. time. Se herunder for nærmere info om aktivitetstimer.

## **Aktivitetstimer**

Aktivitetstimer defineres som timer, hvor der er tale om reel aftenskoleaktivitet.

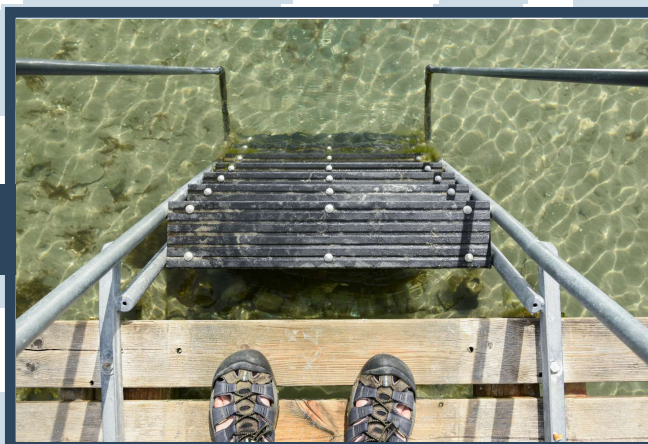
Foreningsaktivitet defineres som folkeoplysende aktiviteter, og lignende.

- Bestyrelsesmøder, generalforsamlinger, medlemsmøder mm.
  - Tema- og inspirationsdage, kurser o. lign for medlemmer eller bestyrelse.
- åbent hus/åben aftenskole eller lignende arrangementer, som afholdes for at tiltrække nye medlemmer.

Aftenskolen skal kunne redegøre for beregningen af timetallet, hvis administrationen skønner, at der er et behov for det.

## **Der ydes ikke tilskud til:**

- Lokaleudgifter i forbindelse med offentlige, entrégivende arrangementer.
- Lokaleudgifter i forbindelse med arrangementer, hvis hovedformål er afholdelse af spil, herunder andespil, bingo og lignende, hvori indgår økonomisk gevinst for foreningen.
- Udgifter til lokaler, bortset fra svømmehaller, til hvilke andre samtidig har adgang mod betaling.





## **Ansøgning om tilskud**

Ansøgning om lokaletilskud indsendes for et år ad gangen på ansøgningssekema. Der kan søges løbende eller senest 1. september året efter. Klik her for at komme til ansøgningssekema <https://kerteminde.dk/borger/kultur-og-fritid/aftenskoler>

Bilag og kvitteringer indsendes ikke, men opbevares i aftenskolen. Disse skal dog kunne fremvises ved udtagelse til stikprøvekontrol eller andet tilsyn.

Aftenskolen attesterer endvidere, at ansøgningen er udarbejdet i henhold til de gældende retningslinjer og at udgifter, der er medtaget i lokaletilskudsansøgningen, er tilskudsberettigede i henhold til positiv-/negativlisten over tilskudsberettigede driftsudgifter. (se bilag 2)

## **Stikprøvekontrol/tilsyn**

Der udtages hvert år et antal foreninger til stikprøvekontrol.

Stikprøvekontrollen/tilsynet kan foretages af kommunen eller kommunens revisions-selskab.

## **Ekstraordinær vedligeholdelsespulje**

Det er muligt at søge om supplerende lokaletilskud til ekstraordinære vedligeholdelsesudgifter, der ligger ud over de max. 10.000 kr. til vedligehold. Der kan max. udbetales et tilskud på 50.000 kr. fra puljen til ekstraordinær vedligeholdelse pr. forening pr. år.

Vedligeholdelsespuljen administreres af Folkeoplysningsudvalget, som hvert år forde-ler puljen mellem de indkomne ansøgninger.

Der kan pr. 1. december indsendes ansøgning til puljen for det kommende år.

Ansøgning skal indeholde:

- Beskrivelse af vedligeholdelsesbehovet og -opgaverne
- Nødvendigheden af udførelsen og evt. mulighed for udskydelse til næste år.
- Forventet pris (i hht. tilbud eller lign.)
- Hvornår arbejdet forventes udført og afsluttet.
- Om der søges om tilskud til materialer og håndværkerudgifter
- Om der søges om tilskud til materialer, hvor arbejdet udføres ved hjælp af frivillig arbejdskraft.
- Tilskuddets størrelse, der ansøges om.

Der kan ikke forventes tilskud til vedligeholdelsesarbejder, der er påbegyndt inden ansøgningsfristens udløb.

Der aflægges regnskab for anvendelsen af tilskuddet på afregningssekema. Klik her for sekema <https://kerteminde.dk/borger/kultur-og-fritid/aftenskoler>

Alle ansøgninger forelægges for Folkeoplysningsudvalget på januar mødet, hvorefter Folkeoplysningsudvalget godkender hvilke aftenskoler, der kan modtage tilskud via puljen

## Generelle regler

Alle aftenskoler skal aflægge regnskab for den del af virksomheden, der er ydet tilskud til i henhold til folkeoplysningsloven inkl. deltagernes samlede egenbetaling. Regnskabet skal dokumentere, at aftenskolen har anvendt tilskuddet i overensstemmelse med loven og de regler, der er fastsat i medfør heraf. Regnskabet skal underskrives af revisor og samtlige medlemmer af bestyrelsen.

Det anbefales, at aftenskolens regnskabsår følger tilskudsperioden dvs. kalenderåret. Tilskudsregnskabet skal være indsendt til kommunen inden den 1. marts det følgende år.

Bilag skal kun indsendes, hvis administrationen har behov for dette. F.eks. dokumentation for afviklet undervisning og aktiviteter i tilknytning til undervisning (det tilrådes at føre holdskema for hvert hold som dokumentation for den afholdte virksomhed), kopi af lønudbetalinger, kopi af deltagerkvitteringer m.v.

Aftenskoler, der får tilskud på 250.000 kr. eller mere, skal have sit regnskab revideret af en registreret eller statsautoriseret revisor. Andre aftenskoler kan lade regnskabet revidere af en valgt revisor.

Beløb, der ikke er anvendt i overensstemmelse med det ansøgte eller efter Folkeoplysningsloven bestemmelser, skal tilbagebetales.

Kerteminde Kommune har ikke krav om indsendelse af en årlig beretning for aftenskoler.

## Særligt for pulje til debatskabende aktiviteter:

Alle udgifter afholdt af puljen skal kunne dokumenteres afholdt i forbindelse med et arrangement. I forbindelse med disse aktiviteter kan foreningen aflønne lærere/instruktører i naturalier i form af vingaver m.m. op til 500 kr. pr. person pr. arrangement. Denne udgift skal i lighed med yderligere udgift kunne dokumenteres.

Den enkelte aftenskole skal aflægge særskilt regnskab for de udgifter, den har haft i forbindelse med et fællesarrangement.

Eventuelt uforbrugte midler skal tilbagebetales ved tilskudsperiodens afslutning. Det er muligt at overføre et års pulje, dog max. 3.000 kr. Meddelelse om overførsel skal indgives sammen med regnskabsaflæggelsen inden 1/3.

## Generelle regler

Med folkeoplysningsbekendtgørelsen er der fastsat krav til, hvorledes revisionen af tilskud efter folkeoplysningsloven skal foregå.

Reglerne om revision gælder for både tilskudsregnskabet og lokaleregnskabet. Revisor skal i forbindelse med revision af store som små tilskud gøre aftenskolen opmærksom på lovovertrædelser eller tilsidesættelser af forskrifter af væsentlig betydning i forbindelse med midlernes forvaltning. Aftenskolen har i den forbindelse pligt til at underrette kommunen. Aftenskolen skal give revisor de oplysninger, der er nødvendige for revidering af regnskabet.

## Krav til revisionen

Aftenskoler der modtager 250.000 kr. eller mere i drifts- og lokaletilskud, skal have sit regnskab revideret af en registreret eller statsautoriseret revisor. Andre aftenskoler kan lade regnskabet revidere af en foreningsvalgt revisor.

## Revisionens tilrettelæggelse

Revision skal ske i overensstemmelse med god revisionskik.

Revisor skal efterprøve:

- Om tilskuddet er anvendt i overensstemmelse med loven, kommunale regler og forskrifter.
- At aftenskolens oplysninger til brug ved beregning af tilskud er korrekte.
- At lønudgifter er beregnet og udbetalt i overensstemmelse med de regler, der fast sættes af ministeriet.
- At der er dokumentation for deltagernes egenbetaling.

## Øvrige opgaver:

- Revisionen kan udføres ved stikprøvevise undersøgelser.
- Revisor foretager normalt revision i løbet af året.
- Revisor foretager uanmeldt kasseeftersyn mindst en gang årligt.
- Revisor undersøger forretningsgange for tilskudsudløsende faktorer, for at kontrollere, at den interne kontrol er betryggende.
- Revisor fører en revisionsprotokol over aftenskolens samlede regnskab.

## Foreningen indsender:

- Revisionsprotokollen til kommunen.
- Revisionspåtegning (det skal fremgå, at regnskabet er revideret efter reglerne i bekendtgørelsen).
- Eventuelle forbehold skal fremgå af påtegningen.

## Revisionsprotokollens indhold

- Alle væsentlige forhold, der har givet anledning til bemærkninger
- Revisors habilitet
- Om regnskabet er aflagt i henhold til gældende regler
- Om tilskuddene er anvendt i henhold til gældende regler
- Oplysninger om særlige kontrolarbejder, særlige beretninger, rådgivning eller assistance.

## Dokumentation, hæftelse, tilsyn og tilbagebetaling

Det påhviler kommunen at føre tilsyn med, at de kommunale tilskud er anvendt til formålet og i overensstemmelse med Folkeoplysningsloven og det kommunale regelsæt for området. Tilsyn kan udføres af kommunen såvel som kommunens revisions-selskab.

Aftenskolen har pligt til at medvirke i tilsynet, og kommunen kan forlange de oplysninger meddelt, som er nødvendige for en vurdering af om foreningen har opfyldt tilskudsbetingelserne.

Krav om tilbagebetaling af for meget udbetalt tilskud rettes mod foreningen. Bestyrelsens medlemmer hæfter personligt for det tilskud, som foreningen har modtaget efter denne lov, hvis tilbagebetalingskravet er opstået ved retsstridig handling eller undladelse, der kan tilregnes den pågældende som forsætlig eller uagtsom.

Overholder en aftenskole ikke loven eller det kommunale regelsæt, kan kommunen undlade både at yde tilskud, anvise lokaler samt kræve tilbagebetaling af tilskud.

Øvrige regler for regnskab og revision henvises til Folkeoplysningsloven.



## Lokaletilskud - specifikation af tilskudsberettigede udgifter

### Definition af tilskudsberettigende udgifter:

1. Renter af prioritetsgæld vedr. egne lokaler og lejrpladser  
Renter og administrationsbidrag af gæld, der er tinglyst på ejendommen.  
Der ydes ikke tilskud til renter af kassekredit og kautionslån, morarenter, strafgebyrer og lignende.

### Egne lokaler, herunder haller samt lejrpladser:

- a) Renter af prioritetsgæld.
- b) Skatter, afgifter og forsikringer vedrørende ejendommen.
- c) Udgifter til almindelig vedligeholdelse (max 10.000 kr.), opvarmning, belysning, rengøring og evt. fornødent tilsyn

### 2. Lejebeløb vedr. lejede lokaler og lejrpladser

Leje ved entrégivende lukkede medlemsarrangementer kan medtages, ligesom halleje til turnering, såfremt der ikke tages entré, eller der er givet dispensation.

### 3. Skatter, afgifter og forsikringer vedrørende ejendommen

Udgifter til grundskyld, renovation, skorstensfejsning, vand og kloak er tilskudsberettigede.

Man kan kun medtage forsikringer, der vedrører ejendommen (lejrpladsen), f.eks. brand-, glas-, hus- og grundejerforsikring. Forsikring vedr. lejede lokaler i de tilfælde, hvor en forening har tillagt lokalet f.eks. gulv eller lignende.

Falck-abonnement kan medtages, f.s.v. angår den del af abonnementet, der vedrører ejendommen, f.eks. pulverslukker og brandslukningstæpper.

### 4. Almindelig vedligeholdelse (max 10.000 kr.)

Udgifterne skal altid specificeres.

Udgifter til almindelig vedligeholdelse af lokalerne, byggegrunden og evt. lejrpladsen er tilskudsberettigede. Egentlige fornyelser betragtes som forbedringer, der ikke er tilskudsberettigede, men kan medtages, såfremt det kan godtgøres, at fornyelsen ville være billigere end reparation.

Vedligeholdelse af belysning er tilskudsberettigede – herunder indkøb af el-pærer. Nøgler og fragtomkostninger i forbindelse med varelevering er tilskudsberettigede. Driftsudgifter til maskiner, der bruges i forbindelse med vedligeholdelse af ridebaner og lejrpladser er tillige tilskudsberettigede.

Indvendig vedligeholdelse der ifølge lejekontrakten påhviler lejeren.

Der ydes ikke tilskud til vedligeholdelse af inventar – herunder vedligeholdelse og udskiftning af hårde hvidevarer o.l.

Ved større vedligeholdelsesopgaver over 10.000 kr. kan foreningen indsende ansøgning til vedligeholdelsespuljen.

## 5. Opvarmning

Udgifter til opvarmning med olie, fjernvarme, gas etc.

## 6. Belysning

Alle udgifter i det pågældende kalenderår, samt restafregning på årsopgørelsen.

## 7. Rengøring

Lønudgifter til rengøring i hht. de kommunale rengøringsstandarder er tilskudsberettigede, såfremt den er indberettet til SKAT.

## 8. Fornødent tilsyn

Tilsyn med lokalet/bygningen f.eks. åbne/lukke funktion eller i ferieperioder. Lønudgifter til tilsyn skal være indberettet til SKAT for at udløse lokaletilskud. Tilsyn med medlemmer, udstyr, heste, børneaktiviteter o. lign er ikke tilskudsberettiget.

## 9. Nettolokaleindtægter

Indtægter ved udlejning og fremleje af lokaler fratrækkes, herunder indtægter ved udlejning og fremleje eller bortforpagtning af kiosker, restaurationslokaler m.v.

Eventuelle leje- eller fremlejeindtægter skal fradrages inden beregning af lokaletilskud.



# Positiv/negativliste driftsudgifter - ansøgning om lokaletilskud

| Ansøgning om lokaletilskud (punkter i ansøgningskema) | Tilskudsberettigede udgifter                                                                                                                                                                                                                                                                                                                                                                                                                                                                                                                                                                                                                                                                                                                                                                                                                                                                                                           | IKKE tilskudsberettigede udgifter                                                                                                                                                                                                                                                                                                                                                                                                                                                                                                                                                                                                                                                                                                                                                                                                              |
|-------------------------------------------------------|----------------------------------------------------------------------------------------------------------------------------------------------------------------------------------------------------------------------------------------------------------------------------------------------------------------------------------------------------------------------------------------------------------------------------------------------------------------------------------------------------------------------------------------------------------------------------------------------------------------------------------------------------------------------------------------------------------------------------------------------------------------------------------------------------------------------------------------------------------------------------------------------------------------------------------------|------------------------------------------------------------------------------------------------------------------------------------------------------------------------------------------------------------------------------------------------------------------------------------------------------------------------------------------------------------------------------------------------------------------------------------------------------------------------------------------------------------------------------------------------------------------------------------------------------------------------------------------------------------------------------------------------------------------------------------------------------------------------------------------------------------------------------------------------|
| <b>Punkt 1:<br/>Renter af prioritetsgæld</b>          | Renter af lån til vedligeholdelse, udvidelse eller bygning af eget klub- hus/ egne lokaler.                                                                                                                                                                                                                                                                                                                                                                                                                                                                                                                                                                                                                                                                                                                                                                                                                                            | Omkostninger i forbindelse med optagelse af lån mm. Afdrag på gæld. Rente af lån til andet formål, kassekreditter, morarenter, strafgebyr mm.                                                                                                                                                                                                                                                                                                                                                                                                                                                                                                                                                                                                                                                                                                  |
| <b>Punkt 2:<br/>Lejebeløb</b>                         | <p>Leje vedr. haller, svømmehaller, bowlinghaller, forsamlingshuse, ridehaller, private lokaler, weekendhytter, grund med klubhus, o.lign.</p> <p>Der ydes tilskud til det lejebeløb der fremgår af lejekontrakten.</p> <p>Leje ved entrégivende lukkede medlemsarrangementer kan medtages, ligesom halleje til turnering, såfremt der ikke tages entré, eller der er givet dispensation.</p> <p>Der kan kun ydes tilskud til godkendte lokaler, dvs. at udgiften til lokalerne skal være godkendt af Folkeoplysningsudvalget. Er lokalet en gang godkendt, behøves der ikke årlig fornyet godkendelse hvis der er tale om årlig uændret udgift/aktivitets-timer. Dog skal der indsendes ansøgning hvis udvidelsen medfører merudgifter i forhold tidligere.</p> <p>Den del af havnelejen der vedrører ansvarsforsikring og sejlerulykkesforsikring af båden. Medtages under punkt 3. Selve havnelejen er ikke tilskudsberettiget.</p> | <p>Entréudgifter, f.eks. billetter til svømmehal, bowlinghal mv. kommunale lokaler eller andre anvisningsberettigede lokaler.</p> <p>Kommunale grunde. Der kan ikke ydes tilskud til foreningens egenbetaling vedr. private arealer/lokaler, som lejes af kommunen.</p> <p>Udgifter til forplejning. Overnatningsudgifter til campingpladser, vandrehjem m.v. hvor andre end foreningen har adgang samtidig (offentlige pladser eller lokaler mm.).</p> <p>Leje af kanoer mm. f.eks. i forbindelse med sommerleje.</p> <p>Leje af udendørsarealer. Dommerhonorar, stævnegebyr. Udgifter til leje af bowlingsko. Udgifter til livredder.</p> <p>Havneleje vedr. både.</p> <p>Lokaleudgifter ved offentlige entrégivende arrangementer.</p> <p>Lokaleudgifter i forbindelse med andespil, bingo eller lignende indtægtsgivende arrangementer</p> |

**Punkt 3:  
Skatter, afgifter og  
forsikringer vedr. egne  
lokaler mv.**

**Skatter:**  
Ejendomsskat og grundskyld.

**Afgifter:**  
Vand, renovation, skorstensfejning, kloakbidrag, tilslutningsbidrag ved nybygning, falck-abonnement vedr. lokalet (pulverslukker, brandtæpper).

**Forsikringer:**  
Forsikringer, der vedrører lokalerne eller lejrpladsen kan medtages, f.eks. brand-, tyveri-, vandskade-, løsøre/ indbo-, glas- og kumme-, sanitets-, bygnings-, kasko-, hus-/ grundejer-/ villa-, erhvervs- og arbejdsskade- forsikring vedr. tilsyns-, rengørings-, stald- og tilsvarende personale beskæftiget i forbindelse med lokalerne.

Forsikring af materiel/inventar hvis dette er lovmæssigt påkrævet f.eks.:

- Våben i skytteforeninger.
- Ansvarsforsikring vedr. både og sejlerulykkesforsikring er tilskudsberettiget. (den del af bådforsikringen som vedr. forsikring af instruktør, bådfører eller deltagere i båden.
- Ansvarsforsikring af heste. (kun de heste foreningen ejer).

Forsikring af lejede lokaler i det tilfælde, hvor en forening har tillagt lokalet f.eks. gulv eller lignende.

Der ydes tilskud til selvrisiko for tilskudsberettigede forsikringer.

**Afgifter:**  
TV- og radiolicens, parabolkort o.lign. fællesantenne.  
Afdrag på kloakbidrag.

**Forsikring:**  
Der gives ikke tilskud til forsikring af inventar/materiel – kun hvis dette er lovmæssigt påkrævet. Der ydes ikke tilskud til:

- Forsikring af selve båden (kaskoforsikring, retshjælpsforsikring, forsikring af bådens inventar og udstyr).
- Livs- og sygeforsikring af heste mm.

Der ydes ikke lokaletilskud til kontingenter, annoncer o. lign.



**Punkt 4:  
Ordinær vedligeholdelse (ikke forbedringer)  
Max. 10.000 kr. årligt.**

Der kan medtages udgifter til almindelig vedligeholdelse af lokaler, grund og lejrplads. Egentlige fornyelser betragtes som forbedringer, der ikke er tilskudsberettigede, men kan medtages, såfremt det kan godtgøres, at fornyelsen ville være billigere end reparation.

Der kan max. ydes tilskud til 10.000 kr. om året til vedligeholdelse.

Overstiger foreningens vedligeholdelsesudgifter dette beløb, kan der indsendes ansøgning til vedligeholdelsespuljen på de ekstraordinære vedligeholdelsesudgifter. Der skal indsendes ansøgning før vedligeholdelsen påbegyndes.

Der kan ikke forventes tilskud til de ekstraordinære driftsudgifter, såfremt udgifterne er afholdt før ansøgningstidspunktet.

Reparation af døre, gulve og vinduer, vægge, belysning (maling, tapet, malerartikler, lak, sandpapir, terpentiner, cement, lister, mv.) Kvittering for indkøbte materialer eller håndværkerregning for udført arbejde.

Reparation af installationer (el-afbrydere, el-eftersyn, vandhaner, brusere, olie-fyr/gasfyr, serviceeftersyn gasfyr, optøning af vandrør mv.)

Reparation/udskiftning af værktøj og redskaber til vedligeholdelse (hammer/knibtang, fejebakke, koste, rive, skovl m.v.)

Om- og nybyggeri/udvidelse af lokalerne.

Udgifter vedr. kontor- og administrationslokaler og disses udstyr: IT-udstyr, telefon, internetmodem, fax, papir, kontorartikler, kontormøbler mm. Forplejning: øl, vand, the, kaffe, brød, sukker, mel, kaffeposer m.v.

Anskaffelse/reparation af inventar/ materiel f.eks. vaskemaskine, opvaskemaskine, ovn, kogeplader, mikroovn, toastmaskine, frituregryde, kaffemaskine, dankortmaskine, solariet, øl/sodavandsautomat o. lign. komfur, bordplader, brødrister, papirholder, mål, net, bordtennisborde, bolde, billardklæde, teaterudstyr, spejderuniformer, rafter, motionsmaskiner, fiskestænger, musik, videoer/ film, gymnastikredskaber, ketsjere, køller, musikinstrumenter, spil og andet materiel til aktiviteten.

Der kan ikke ydes tilskud til:

- Heste bl.a. foder, udstyr, opstaldning, skoning, dyrlæge, medicin mm.
- Både bl.a. reparationer, udstyr, inventar, motor mm.
- Våben bl.a. patroner, skydeskiver, renseudstyr og andet tilbehør.

Anskaffelse/reparation/installation af musikanlæg, radio, tv, video/dvd apparater o. lign.

Højtaleranlæg.

Arbejde vedr. opkridning af baner (selve udførelsen).

#### Punkt 4 (fortsat)

Reparation/vedligeholdelse af grund, lejrpladser og tilkørselsvej (tøsalt, sne-rydning, klipning af hegn, slamsugning, skorstensfejning, perle- sten, grus, fliser, banebelysning mv.)

Driftsudgifter (reparation og vedligeholdelse ikke anskaffelse) til maskiner, der bruges i forbindelse med vedligeholdelse af ridebaner og lejrpladser er tilskudsberettigede.

Reparation/udskiftning/ isætning af nøgler og låse.

Fragtomkostninger i forbindelse med varelevering.

Installation af anden form for op- varmning end den nuværende – efter ansøgning.

Påtvungne foranstaltninger, f.eks. kloakering og anlæg af vej mv. – efter ansøgning.

Etablering af fliser, have- anlæg, ind- kørsler mm.

Afskrivning af fast ejendom.

#### Punkt 5: Opvarmning og belysning

Faste udgifter til fyringsolie, petroleum, gas, el, brænde, fjernvarme, alternative brændselsmidler mv.

#### Punkt 6: Rengøring og fornødent tilsyn

##### **Rengøring:**

Udgifter til rengøringsfirma eller løn til ansat (skal kunne dokumenteres indberettet til skattevæsenet). Rengøringsartikler (f.eks. karklude, børster, sulfo, ajax, wcrens, wcbørste, måtter, støvsugerposer, støvsuger, kost, gulvskrubbe m.v.)

##### **Fornødent tilsyn:**

Abonnement på tyveri- alarm samt udkald/udrykning.

Telefonabonnement, telefonopkald og telefonsamtaler ved alarmtelefon. Almindeligt forbrug til telefonsamtaler dækkes ikke.

(fortsættes)

##### **Rengøring:**

Vaskemaskine, tørretumbler, vaskepulver, skyllemiddel mv. Materialer til brugerne f.eks. toiletpapir, køkkenruller, håndsæbe, dispenser, papir- håndklæder, pedalspande, stativer, poser til stativer/ pedalspande, håndklædeautomater o. lign.

##### **Fornødent tilsyn:**

Installering af tyverialarm, censorer, gitter samt anden sikring af lokalet. Udgift til træner, livredder, kontormedhjælp, revisor m.v.

Abonnement og samtaleforbrug ved almindelig telefon uden alarmabonnement.

Udgift til tilsyn med uden- dørsanlæg/baner.

## Punkt 6 (fortsat)

Udgift til tilsyn med lokalerne f.eks. åbne/lukkefunktion, brandvagt, tilsyn med teknik i forbindelse med anlæg/installationer. (lønudgifter - dokumentation for indberetning til skattevæsenet)  
med teknik i forbindelse med anlæg/installationer. (lønudgifter - dokumentation for indberetning til skattevæsenet)

## Punkt 7

Indtægter ved udlejning/fremleje af lokaler fratrækkes, herunder indtægter ved udlejning/fremleje eller bortforpagtning af kiosker, restaurationslokaler mm.

### Fælles bestemmelser:

Der ydes tilskud til driftsudgifter der kan dokumenteres dvs. udgifter hvor der på forlangende kan fremvises fakturakopi og kvittering for betaling i form af posthus- eller bankkvittering, udskrift fra netbank, kontoudtog eller kvittering for kontant betaling.

Kvitteringer og dokumentation skal ikke fremsendes, men opbevares i foreningen og kunne fremvises på forlangende.

Der ydes ikke tilskud til udgifter hvor det ikke kan dokumenteres hvad der er indkøbt.

Der ydes ikke tilskud til udgifter der ikke kan dokumenteres afholdt (betalt).

Der ydes ikke tilskud til (rykker)gebyr, rente mm. der skyldes for sen/manglende betaling.